



แผนการจัดกิจกรรมพัฒนานักศึกษา  
ประจำปีงบประมาณ 2564

คณะมนุษยศาสตร์และสังคมศาสตร์  
มหาวิทยาลัยราชภัฏนครสวรรค์

## คำนำ

การศึกษาเป็นเครื่องมือที่จะเสริมสร้างความรู้ความเข้าใจแก่นักศึกษา รวมทั้งพัฒนาทัศนคติและค่านิยมที่เหมาะสมและเอื้ออำนวยต่อแนวทางการพัฒนาแต่ละยุค การศึกษาจึงเป็นทั้งกระบวนการรักษาและถ่ายทอดมรดกทางวัฒนธรรมของสังคม และเป็นตัวการในการกระตุ้นให้เกิดการเปลี่ยนแปลงในสังคม และเป็นตัวการในการกระตุ้นให้เกิดการเปลี่ยนแปลงในสังคม เพื่อให้สังคมได้พัฒนาไปในทางที่ปรารถนาซึ่งยุทธศาสตร์ชาติ(2561-2580) ยุทธศาสตร์ด้านความสามารถทางการแข่งขัน ยุทธศาสตร์ด้านการพัฒนาและเสริมสร้างศักยภาพทรัพยากรมนุษย์เป็นเรื่องของคุณภาพคน จำเป็นที่จะต้องมีการผลิตบัณฑิตสาขาวิชาชีพต่างๆออกไปประกอบอาชีพเพื่อการพัฒนาประเทศด้านเศรษฐกิจ สังคม และการเมือง ซึ่งเป็นภารกิจหลักที่สำคัญของอุดมศึกษา

สถาบันอุดมศึกษาทุกแห่งต้องกำหนดเป้าหมายและดำเนินการจัดการศึกษาเพื่อผลิตบัณฑิตให้มีคุณลักษณะครอบคลุมอย่างน้อย 5 ด้าน ซึ่งเป็นข้อกำหนดการประกันคุณภาพการศึกษาตามรอบมาตรฐานผลการเรียนรู้ TQF 5 ประการ

คณะมนุษยศาสตร์และสังคมศาสตร์ มหาวิทยาลัยราชภัฏนครสวรรค์ ตระหนักถึงความสำคัญของการส่งเสริมสนับสนุนการพัฒนานักศึกษา โดยให้นักศึกษามีส่วนร่วมในการจัดทำแผนและการจัดกิจกรรม เพื่อให้ นักศึกษามีคุณลักษณะตามกรอบมาตรฐานคุณวุฒิระดับอุดมศึกษา 5 ได้แก่ 1.คุณธรรม จริยธรรม 2.ความรู้ 3.ทักษะทางปัญญา 4.ทักษะความสัมพันธ์ระหว่างบุคคลและความรับผิดชอบ 5.ทักษะการวิเคราะห์เชิงตัวเลข การสื่อสารและการใช้เทคโนโลยีสารสนเทศ และมีทักษะการเรียนรู้ในศตวรรษที่ 21 จึงได้จัดทำแผนพัฒนานักศึกษา ปีการศึกษา 2564 ขึ้น เพื่อใช้เป็นแนวทางการพัฒนานักศึกษาของคณะฯ ให้สอดคล้องกับอัตลักษณ์ของบัณฑิต และเป็นการกำหนดกรอบ ทิศทางในการดำเนินงานด้านกิจกรรมนักศึกษาของหลักสูตรและคณะอย่างมีประสิทธิภาพ เป็นเครื่องมือสำคัญในการดำเนินงานด้านกิจการนักศึกษาให้เป็นไปตามเกณฑ์และค่าเป้าหมายที่กำหนด

คณะมนุษยศาสตร์และสังคมศาสตร์  
มหาวิทยาลัยราชภัฏนครสวรรค์

## สารบัญ

	หน้า
คำนำ	ก
สารบัญ	ข
ส่วนที่ 1 ส่วนนำ	1
ประวัติความเป็นมา	1
ทำเนียบผู้บริหาร/คณะกรรมการประจำคณะ	4
โครงสร้างการบริหารงานภายในคณะ	5
ส่วนที่ 2 ประเด็นยุทธศาสตร์และการเชื่อมโยงประเด็นยุทธศาสตร์	11
ส่วนที่ 3 การวิเคราะห์สภาพแวดล้อม	13
ปรัชญา วิสัยทัศน์ พันธกิจ	15
วิเคราะห์จุดแข็ง จุดอ่อน โอกาส และความเสี่ยง	16
ส่วนที่ 4 แผนการจัดกิจกรรมพัฒนานักศึกษา	19
ตารางแสดงช่วงระยะเวลาการจัดโครงการ/กิจกรรมด้านการพัฒนานักศึกษา	20
ตารางแสดงงบประมาณ และเป้าหมาย/ตัวชี้วัด ของโครงการ/กิจกรรมด้านการพัฒนา นักศึกษา	21
ภาคผนวก	

## บทที่ 1

### ส่วนนำ

#### ประวัติความเป็นมา

**ชื่อคณะ** คณะมนุษยศาสตร์และสังคมศาสตร์ มหาวิทยาลัยราชภัฏนครสวรรค์  
**ที่ตั้ง** 398 หมู่ 9 ถ.สวรรค่วิถี ต.นครสวรรค์ตก อ.เมือง จ.นครสวรรค์ 60000  
**สีประจำคณะ** ส้ม – แสด  
**ดอกไม้ประจำคณะ** แคนแสด

คณะมนุษยศาสตร์และสังคมศาสตร์ มหาวิทยาลัยราชภัฏนครสวรรค์ จัดตั้งขึ้นเมื่อ พ.ศ. 2518 โดยมีวัตถุประสงค์ของการจัดตั้งคณะวิชามนุษยศาสตร์และสังคมศาสตร์ วิทยาลัยครูนครสวรรค์ คือ

1. ให้การศึกษาขั้นพื้นฐานหมวดศิลปศาสตร์และวัฒนธรรมแก่นักศึกษาของสถาบัน เพื่อให้ได้บัณฑิตที่มีคุณสมบัติที่สังคมพึงประสงค์

2. ผลิตบัณฑิตในสาขาวิชาสังกัดคณะวิชามนุษยศาสตร์และสังคมศาสตร์ ในระดับอนุปริญญาและปริญญาตรี เพื่อสนองตอบความต้องการกำลังคนในสังคม และเพื่อเสริมสร้างคุณค่าของมนุษย์ให้สูงส่ง ในการดำเนินชีวิต และสร้างความเจริญให้แก่สังคมที่อาศัย

3. เป็นแหล่งในการค้นคว้าวิจัย และพัฒนาวิชาการด้านมนุษยศาสตร์เชิงวิชาการให้แก่ชุมชน ในเขตจังหวัดนครสวรรค์ อุทัยธานี และชัยนาท (สถาบันราชภัฏนครสวรรค์, 2536 : 25)

การพัฒนาของคณะวิชามนุษยศาสตร์และสังคมศาสตร์ มุ่งเน้นใน 3 ประเด็น คือ “พัฒนาคน พัฒนาวิชาการ และพัฒนากายภาพ”

1. การพัฒนาคน หมายถึง การพัฒนาคณาจารย์ เจ้าหน้าที่บุคลากร และนักศึกษาให้มีศักยภาพตามแนวทางและหน้าที่ของตน

2. การพัฒนาวิชาการ ได้แก่ การพัฒนาหลักสูตร การพัฒนางานวิจัย การสร้างผลงานทางวิชาการ รวมถึงการบริการวิชาการแก่ชุมชน และงานทำนุบำรุงศิลปวัฒนธรรม

3. การพัฒนากายภาพ หมายถึง การจัดหาอาคารสถานที่ และเครื่องมือประกอบการปฏิบัติการของทุกสาขาวิชาให้เพียงพอ

งบประมาณและกิจกรรมในแต่ละปีการศึกษาได้ถูกกำหนดโดยแนวทางข้างต้น เพื่อให้เกิดการพัฒนาทุกด้านในสัดส่วนที่เหมาะสม ทั้งนี้เพื่อให้ผู้ที่เรียนจบจากคณะวิชามนุษยศาสตร์และสังคมศาสตร์ เป็นผู้ที่คิดเป็น ทำเป็น แก้ปัญหาเป็น และมีคุณธรรมประกอบกันโดยมีภูมิหลัง ดังนี้

พุทธศักราช	การดำเนินการ
พ.ศ.2518	เปิดสอนหลักสูตรระดับปริญญาตรีตามพระราชบัญญัติวิทยาลัยครู พ.ศ.2518
พ.ศ.2521	เปิดสอนโครงการอบรมครูและบุคลากรทางการศึกษาประจำการ (อ.ค.ป)
พ.ศ.2528	เปิดรับนักศึกษาภาคปกติ สาขาครุศาสตรบัณฑิต (ค.บ.4 ปี) วิชาเอกสังคมศึกษา ภาษาอังกฤษ ภาษาไทย นาฏศิลป์ ศิลปะ และภูมิศาสตร์ตามลำดับ เปิดรับ นักศึกษาระดับปริญญาตรี 2 ปีหลังโดยรับผู้สำเร็จการศึกษาระดับ ป.กศ.
พ.ศ.2525	มีการแก้ไขเพิ่มเติมพระราชบัญญัติวิทยาลัยครู พ.ศ.2518 คือ พระราชบัญญัติ วิทยาลัยครู (ฉบับที่ 2 พ.ศ.2527 ) ประเด็นสำคัญในการเปลี่ยนแปลงคือให้ การศึกษาวิชาการในสาขาวิชาต่าง ๆ ซึ่งทำให้คณะวิชาผลิตบัณฑิตถึงระดับ ปริญญาตรีในสาขาวิชาต่าง ๆ นอกเหนือจากปริญญาตรี ครุศาสตรที่เปิดสอน มาตั้งแต่ปี พ.ศ.2518
พ.ศ.2527	เปิดรับนักศึกษาระดับอนุปริญญาตรีศิลปศาสตร์ (อ.ศศ.) วิชาดนตรี
พ.ศ.2529	เปิดรับนักศึกษาในโครงการจัดการศึกษา สำหรับบุคลากร ประจำการ (กศ.บ.ป) ในระดับอนุปริญญาและปริญญาตรี สาขาครุศาสตร์ และศิลปศาสตร์ โดยเปิดรับนักศึกษาในโปรแกรมวิชาการพัฒนาชุมชน
พ.ศ.2531	เปิดรับนักศึกษาในโปรแกรมวิชาดนตรี ภาษาอังกฤษธุรกิจและวัฒนธรรม ศึกษาในสาขาศิลปศาสตร์ระดับ อ.ศศ. และ ศศ.บ. ในส่วนสาขาครุศาสตร์ ยังคงเปิดรับนักศึกษาในวิชาเอกต่าง ๆ เหมือนเดิม
พ.ศ.2538	ประกาศใช้พระราชบัญญัติ สถาบันราชภัฏ เมื่อวันที่ 24 ม.ค. 2538 มีผลให้ เกิดการเปลี่ยนแปลงการบริหารงานครั้งใหญ่อีกครั้งหนึ่ง คณะวิชา มนุษยศาสตร์และสังคมศาสตร์จึงเปลี่ยนชื่อเป็น "คณะมนุษยศาสตร์และ สังคมศาสตร์" และผู้ดำรงตำแหน่งบริหารคณะ ให้ใช้คำว่า "คณบดี" เมื่อวันที่ 25 ม.ค. 2538
พ.ศ.2543	เปิดรับนักศึกษาในโครงการ การศึกษาสำหรับเยาวชน (กศ.ยช)
พ.ศ.2544	เปิดรับนักศึกษาโปรแกรมวิชาศิลปกรรม (ออกแบบประยุกต์ศิลป์) สาขา ศิลปศาสตร์ และเปิดรับนักศึกษา โปรแกรมวิชาภาษาอังกฤษเพื่อการสื่อสาร ทางธุรกิจ (หลักสูตรนานาชาติ) สาขาวิชาศิลปศาสตร์

พุทธศักราช	การดำเนินการ
พ.ศ.2545	เปิดรับนักศึกษาโปรแกรมวิชาภาษาไทย สาขาวิชาศิลปศาสตร์
พ.ศ.2546	เปิดรับนักศึกษาโปรแกรมวิชานิติศาสตร์
พ.ศ.2548	เปลี่ยนสถานภาพจากสถาบันราชภัฏนครสวรรค์ เป็นมหาวิทยาลัย ราชภัฏนครสวรรค์ มีการปรับโครงสร้างการบริหารคณะ
พ.ศ.2549	เปิดรับนักศึกษาจากสาธารณรัฐประชาชนจีน โปรแกรมวิชาภาษาไทย ตามโครงการความร่วมมือกับวิทยาลัยการอาชีพและเทคโนโลยีหนานหนิง
พ.ศ.2552	เปิดรับนักศึกษาจากสาธารณรัฐประชาชนจีน โปรแกรมวิชาภาษาไทย ตามโครงการความร่วมมือกับวิทยาลัยนานาชาติทาเลนต์ กวางสี
พ.ศ.2552	เปิดรับนักศึกษาสาขาวิชาภูมิศาสตร์ สาขาวิชาภูมิสารสนเทศเพื่อการพัฒนา
พ.ศ.2554	เปิดรับนักศึกษาระดับปริญญาโท หลักสูตรศิลปศาสตรมหาบัณฑิต สาขาการบริหารเพื่อการพัฒนาท้องถิ่น
พ.ศ.2556	เปิดรับนักศึกษาสาขาวิชาประวัติศาสตร์ สาขาวิชาศิลปกรรม
พ.ศ.2562	เปิดหลักสูตรครุศาสตร์บัณฑิต สาขาวิชาดนตรีศึกษา และสาขาวิชาศิลปศึกษา

### ทำเนียบผู้บริหาร/คณะกรรมการประจำคณะ

ผู้บริหารคณะมนุษยศาสตร์และสังคมศาสตร์ มหาวิทยาลัยราชภัฏนครสวรรค์

ตั้งแต่ พ.ศ. 2519-ปัจจุบัน จำนวนทั้งหมด 13 ท่าน ตามลำดับ ดังนี้

รายชื่อผู้บริหารคณะตั้งแต่อดีต-ปัจจุบัน

ลำดับ	ชื่อ-นามสกุล	ระยะเวลา
1.	อาจารย์วิเชียร อชิโนบุญวัฒน์	ดำรงตำแหน่งระหว่าง พ.ศ. 2519-2523
2.	อาจารย์สมเจต อ้ารอด (อาจารย์ณัฐพงศ์ อ้ารอดจตุทิพย์)	ดำรงตำแหน่งระหว่าง พ.ศ. 2523-2525
3.	ผู้ช่วยศาสตราจารย์เสวก ใจสะอาด	ดำรงตำแหน่งระหว่าง พ.ศ. 2525-2528
4.	ผู้ช่วยศาสตราจารย์เสนอ บุตรประดิษฐ์	ดำรงตำแหน่งระหว่าง พ.ศ. 2528-2532
5.	รองศาสตราจารย์บุญเรือง อินทวัฒน์	ดำรงตำแหน่งระหว่าง พ.ศ. 2532-2536
6.	ผู้ช่วยศาสตราจารย์ ดร.ไพศาล สรรสวัสดิ์	ดำรงตำแหน่งระหว่าง พ.ศ. 2536-2538
7.	อาจารย์สมศักดิ์ ขวัญเมือง	ดำรงตำแหน่งระหว่าง พ.ศ. 2538-2541
8.	ผู้ช่วยศาสตราจารย์เสรี ชาเหลา	ดำรงตำแหน่งระหว่าง พ.ศ. 2541-2544
9.	ผู้ช่วยศาสตราจารย์เสรี ชาเหลา	ดำรงตำแหน่งระหว่าง พ.ศ. 2545-2547
10.	ผู้ช่วยศาสตราจารย์เสาวดี ธนวิภาคะนนท์	ดำรงตำแหน่งระหว่าง พ.ศ. 2547-2551
11.	ดร.ประจักษ์ รอดอาวุธ	ดำรงตำแหน่งระหว่าง พ.ศ. 2552-2555
12.	ดร.พิสิษฐ์ จอมบุญเรือง	ดำรงตำแหน่งระหว่าง พ.ศ. 2556-2560
13.	ผู้ช่วยศาสตราจารย์ ดร.ภิญโญ ภูเทศ	ดำรงตำแหน่งระหว่าง พ.ศ. 2560-ปัจจุบัน

คณบดีทั้งหมดได้รับการคัดเลือกมาจากคณาจารย์ประจำในคณะมนุษยศาสตร์และสังคมศาสตร์ ให้ทำหน้าที่เป็นผู้บริหารคณะวิชา จึงมีหน้าที่ทั้งการบริหารงานทั่วไปและงานบริหารวิชาการ ตอบสนองนโยบายพันธกิจของมหาวิทยาลัย และเอกลักษณ์ของคณะนำพาองค์กรไปสู่ความมั่นคงและก้าวหน้า

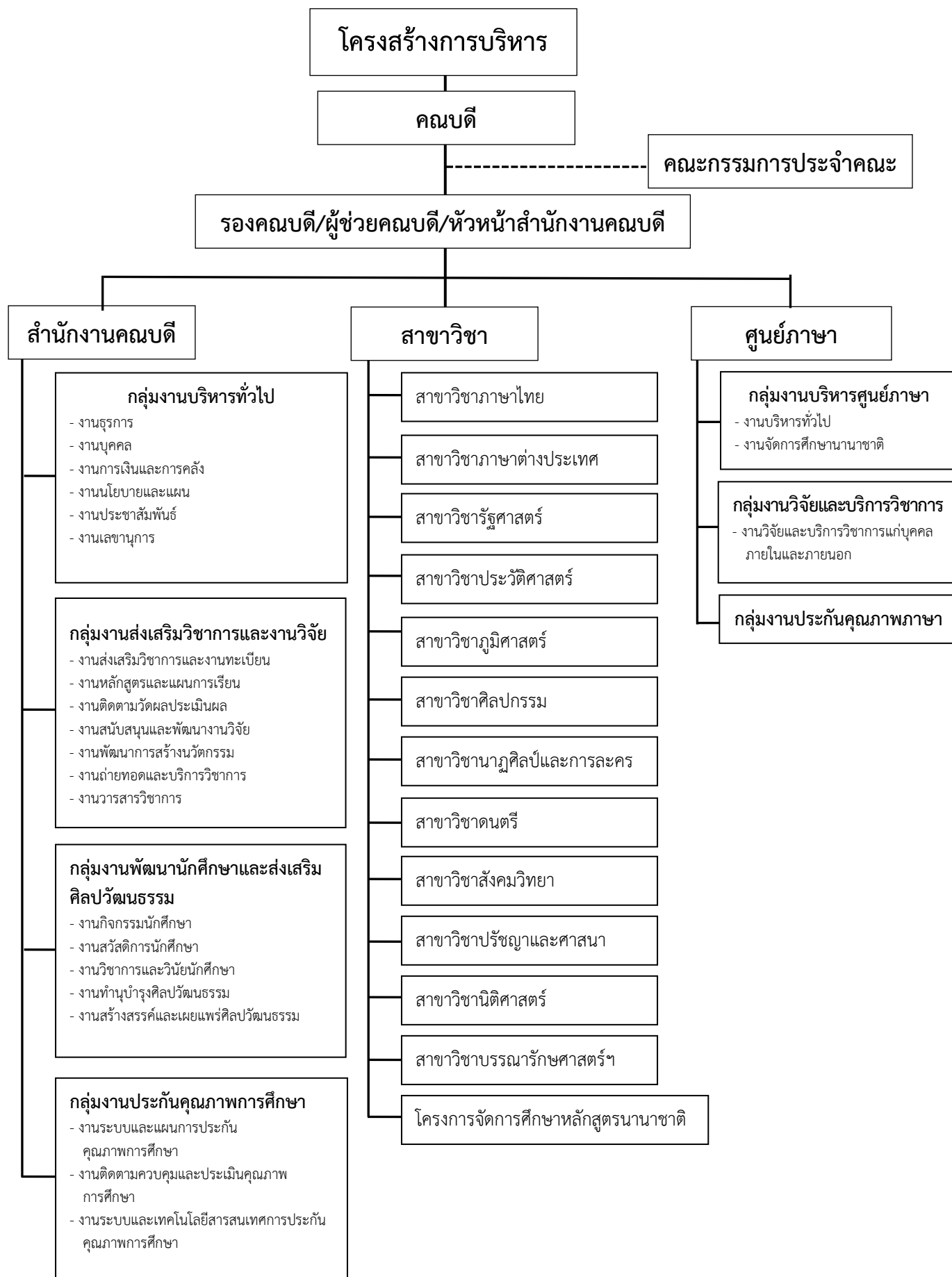
#### โครงสร้างการบริหารงานภายในคณะมนุษยศาสตร์และสังคมศาสตร์

การบริหารงานภายในคณะมนุษยศาสตร์และสังคมศาสตร์นั้น มี “คณบดี” เป็นผู้บังคับบัญชารับผิดชอบมีรองคณบดี หัวหน้าสำนักงาน หัวหน้าสาขาวิชา ซึ่งมีทั้งหมด 12 สาขาวิชา และ 1 หลักสูตรวิชา และศูนย์ภาษา แบ่งเป็น 3 กลุ่ม คือ กลุ่มภาษา กลุ่มมนุษยศาสตร์ กลุ่มสังคม และหลักสูตรวิชา ดังนี้

1. กลุ่มภาษา มี 2 สาขาวิชา 1 โครงการจัดการศึกษา คือ สาขาวิชาภาษาต่างประเทศ สาขาวิชาภาษาไทย และโครงการจัดการศึกษาหลักสูตรนานาชาติ

2. กลุ่มมนุษยศาสตร์ มี 5 สาขาวิชา คือ สาขาวิชาปรัชญาและศาสนา สาขาวิชาศิลปกรรม สาขาวิชาดนตรี สาขาวิชานาฏศิลป์และการละคร และสาขาวิชาบรรณารักษศาสตร์และสารนิเทศศาสตร์

3. กลุ่มสังคม มี 5 สาขาวิชา คือ สาขาวิชาสังคมวิทยา สาขาวิชาภูมิศาสตร์และสารสนเทศเพื่อการพัฒนา สาขาวิชาประวัติศาสตร์ สาขาวิชารัฐศาสตร์ และสาขาวิชานิติศาสตร์





### คณะกรรมการประจำคณะมนุษยศาสตร์และสังคมศาสตร์

ลำดับที่	ชื่อ-นามสกุล	ตำแหน่ง
1.	ผู้ช่วยศาสตราจารย์ ดร.ภิญโญ ภูเทศ	ประธานกรรมการ
2.	ผู้ช่วยศาสตราจารย์ ดร.ชนิกา พรหมมาศ	รองประธานกรรมการ
3.	ผู้ช่วยศาสตราจารย์ ดร.อรทัย อินต๊ะไชยวงศ์	กรรมการ
4.	ผู้ช่วยศาสตราจารย์ไชยา อุชนะภัย	กรรมการ
5.	ผู้ช่วยศาสตราจารย์ ดร.วรภพ วงศ์รอด	กรรมการผู้แทนคณาจารย์
6.	ผู้ช่วยศาสตราจารย์ธนาภัสสร สนธิรักษ์	กรรมการผู้แทนคณาจารย์
7.	นายปิยชาติ อ้นสุวรรณ	กรรมการผู้ทรงคุณวุฒิภายนอก
8.	ศาสตราจารย์.ดร.ณรงค์ชัย ปิฎกฤษดิ์	กรรมการผู้ทรงคุณวุฒิภายนอก
9.	นายเอกราช เอี่ยมเอื้อยุทธ	กรรมการผู้ทรงคุณวุฒิภายนอก
10.	นางสาวปัทมา คำประสิทธิ์	กรรมการและเลขานุการ

### คณะผู้บริหารคณะมนุษยศาสตร์และสังคมศาสตร์

ลำดับที่	ชื่อ-นามสกุล	ตำแหน่ง
1.	ผู้ช่วยศาสตราจารย์ ดร.ภิญโญ ภูเทศ	คณบดี
2.	ผู้ช่วยศาสตราจารย์ ดร.ชนิกา พรหมมาศ	รองคณบดีฝ่ายวิชาการ
3.	ผู้ช่วยศาสตราจารย์ ดร.อรทัย อินต๊ะไชยวงศ์	รองคณบดีฝ่ายบริหาร
4.	ผู้ช่วยศาสตราจารย์ไชยา อุชนะภัย	รองคณบดีฝ่ายวางแผนและประกันคุณภาพ
5.	นางสาวปัทมา คำประสิทธิ์	รักษาการในตำแหน่งหัวหน้าสำนักงานคณบดี คณะมนุษยศาสตร์และสังคมศาสตร์ และ ดำรงตำแหน่งผู้ช่วยคณบดีคณะมนุษยศาสตร์ และสังคมศาสตร์

## นโยบาย

คณะมนุษยศาสตร์และสังคมศาสตร์มีภารกิจในการขับเคลื่อนปรัชญา วิสัยทัศน์ และพันธกิจให้ลุล่วงไปได้ด้วยดีมีประสิทธิภาพและประสิทธิผลมีมาตรฐานภายใต้นโยบาย ดังต่อไปนี้

**1. นโยบายด้านการจัดการเรียนการสอน :** ส่งเสริมให้มีบรรยากาศการเรียนการสอน หรือสิ่งแวดล้อมในการเรียนรู้ของนักศึกษา ความพร้อมของห้องเรียน หลักสูตรมีความทันสมัยเข้ากับสภาวการณ์ปัจจุบัน สนับสนุนกิจกรรมและบริการแก่ผู้เรียนสู่ความเป็นเลิศทางวิชาการ โดยนำกระบวนการประกันคุณภาพการศึกษาเป็นกลไกในการบริหารที่เอื้อประโยชน์ต่อการพัฒนาการเรียนการสอนส่งเสริม การใช้เทคนิคการสอนที่เน้นผู้เรียนเป็นศูนย์กลาง (Active Learning) มีการบูรณาการศิลปวัฒนธรรม งานวิจัย และการบริการวิชาการสู่การเรียนการสอน

**2. นโยบายด้านกิจกรรมการพัฒนานักศึกษา :** ส่งเสริมและสนับสนุนการจัดกิจกรรม ช่วยเสริมทักษะการเรียนรู้ในศตวรรษที่ 21 เพื่อสร้างประสบการณ์และพัฒนาให้นักศึกษามีความพร้อมด้วยคุณลักษณะของบัณฑิตที่พึงประสงค์ โดยบูรณาการศิลปวัฒนธรรมกับกิจกรรมนักศึกษา ส่งเสริมการสร้างเครือข่ายในการทำกิจกรรมทางวิชาการให้กับนักศึกษาทั้งภายในสถาบันและระหว่างสถาบัน และส่งเสริมการจัดกิจกรรมให้บริการข้อมูลข่าวสาร ที่เป็นประโยชน์แก่นักศึกษาและศิษย์เก่า

**3. นโยบายด้านการวิจัย :** ส่งเสริม สนับสนุน และพัฒนาคุณภาพมาตรฐานการวิจัย และสืบสานโครงการอันเนื่องมาจากพระราชดำริ โดยสนับสนุนทุนวิจัย สำหรับนักวิจัยรุ่นใหม่ และพัฒนาศักยภาพนักวิจัย ให้ได้รับทุนวิจัยจากแหล่งทุนวิจัยภายนอกสถาบัน และมีความสามารถทำวิจัยที่มีผลกระทบและประโยชน์แก่สังคมตลอดจนสนับสนุนการเผยแพร่ผลงานวิจัยสู่สาธารณชน รวมถึงปริมาณผลงานวิจัยการอ้างอิงผลงานวิจัย รายได้จากการวิจัย และชื่อเสียงของคณะ ซึ่งประกอบด้วย ชื่อเสียงด้านการวิจัย จำนวนผลงานตีพิมพ์ต่ออาจารย์ และนักศึกษา

**4. นโยบายด้านการบริการวิชาการสู่สังคม :** ส่งเสริมการบริการทางวิชาการ การถ่ายทอดองค์ความรู้สู่ชุมชนสังคมที่ตอบสนองความต้องการของสังคม และส่งเสริมการสร้างเครือข่ายความร่วมมือกับหน่วยงานภายนอกในการจัดทำบริการวิชาการแก่สังคม เพื่อให้ก่อเกิดรายได้ของคณะที่ได้รับการสนับสนุนทุนวิจัย และทุนการบริการวิชาการจากหน่วยงานทั้งภายในและภายนอก

**5. นโยบายด้านการทำนุบำรุงศิลปวัฒนธรรม:** ส่งเสริมการอนุรักษ์ ฟื้นฟู สืบสาน ศิลปวัฒนธรรม และภูมิปัญญาท้องถิ่น ส่งเสริมการพัฒนาศิลปวัฒนธรรมบนพื้นฐานภูมิปัญญาไทยสู่การสร้างนวัตกรรมด้านศิลปวัฒนธรรมที่ตอบสนองความต้องการของท้องถิ่นและสังคม และส่งเสริมการเผยแพร่ ศิลปวัฒนธรรมต่อสาธารณชน

**6. นโยบายด้านการพัฒนาศักยภาพบุคลากร :** ส่งเสริม สนับสนุน พัฒนาคุณภาพมาตรฐานอาจารย์และบุคลากรให้ได้รับการพัฒนาอย่างต่อเนื่องและเป็นระบบ มีศักยภาพทางด้านวิชาชีพและตำแหน่งทางวิชาการ และมีสมรรถนะได้มาตรฐานวิชาชีพตามสายงาน

**7. นโยบายด้านการบริหาร :** มีการสร้างวัฒนธรรมองค์กรการจ้ระบบการบริหารที่ดีให้มีคุณภาพได้มาตรฐาน โปร่งใส มีแนวทางการบริหารงานที่ชัดเจน ความเป็นธรรมาภิบาล มีการจัดการความรู้เพื่อพัฒนาองค์กร และดำเนินงานโดยการมุ่งเน้นประสิทธิภาพและประสิทธิผลที่ให้ความสำคัญกับผลประโยชน์ของส่วนรวม

**8. นโยบายด้านการประกันคุณภาพการศึกษา :** ส่งเสริม สนับสนุน พัฒนาให้บุคลากรและนักศึกษามีศักยภาพทั้งตระหนักถึงความสำคัญ และมีส่วนร่วมในการพัฒนาคุณภาพ และมาตรฐานการศึกษา สร้างวัฒนธรรมคุณภาพให้เป็นวัฒนธรรมขององค์กร

## วัตถุประสงค์

1. เพื่อผลิตบัณฑิตให้มีคุณภาพตามมาตรฐานวิชาการและวิชาชีพ ที่สอดคล้องกับความต้องการของท้องถิ่น การเปลี่ยนแปลงทางสังคม ประเทศชาติและประชาคมอาเซียน
2. เพื่อสร้างงานวิจัยที่มีคุณภาพ เสริมสร้างองค์ความรู้ และนวัตกรรมสู่ความเป็นผู้นำในการพัฒนาท้องถิ่นให้เข้มแข็งอย่างยั่งยืนและเป็นที่ยอมรับระดับสากล
3. เพื่อบริการวิชาการ ถ่ายทอดนวัตกรรมและเทคโนโลยี และสืบสานโครงการอันเนื่องมาจากพระราชดำริ ที่ตอบสนองความต้องการของท้องถิ่นและสังคม
4. เพื่อทำนุบำรุงศิลปและวัฒนธรรม ภูมิปัญญาของท้องถิ่นและสร้างองค์ความรู้ทางวัฒนธรรมสู่ระดับชาติและนานาชาติ
5. เพื่อพัฒนาบุคลากรทางการศึกษา ให้มีคุณภาพมาตรฐานวิชาชีพและยกระดับคณะฯ ให้เป็นผู้นำด้านพัฒนาคุณภาพบุคลากรทางการศึกษาสู่การปฏิบัติงานระดับสากล
6. เพื่อพัฒนาระบบคุณภาพ และมาตรฐานการบริหารจัดการคณะฯ โดยมุ่งสู่ความเป็นเลิศโปร่งใส ด้วยหลักธรรมาภิบาล และเป็นองค์กรแห่งความสุข

## ค่านิยมหลัก

HSS : Humanities and Social Sciences

H : Heedfully Learning = รู้ คือ การเรียนรู้อย่างตั้งใจ

S : Skill Development = เป็น คือ การพัฒนาทักษะวิชาชีพ

S : Smart Practice = เก่ง คือ การปฏิบัติงานอย่างมืออาชีพ

## เอกลักษณ์

โดดเด่นด้านภาษา สร้างคุณค่าทางวัฒนธรรม นำวิชาการสู่ชุมชน

โดดเด่นด้านภาษา	หมายถึง	การให้ความสำคัญกับการผลิตบัณฑิตที่มีคุณภาพและการดำเนินการตามพันธกิจของมหาวิทยาลัย โดยมีสาขาภาษาไทยและสาขาภาษาต่างประเทศ เป็นกลไกในการขับเคลื่อน
สร้างคุณค่าทางวัฒนธรรม	หมายถึง	การให้ความสำคัญกับการผลิตบัณฑิตที่มีคุณภาพและการดำเนินการตามพันธกิจของมหาวิทยาลัย โดยมีสาขาที่เกี่ยวข้องกับวัฒนธรรม เช่น สาขาวิชาศิลปกรรม สาขาวิชาประวัติศาสตร์ สาขาวิชานาฏศิลป์และการละคร และสาขาวิชาปรัชญาและศาสนา เป็นกลไกในการขับเคลื่อนและส่งเสริมการเผยแพร่วัฒนธรรมต่อสาธารณชน

นำวิชาการสู่ชุมชน	หมายถึง	การให้ความสำคัญกับการผลิตบัณฑิตที่มีคุณภาพ และการดำเนินการตามพันธกิจของมหาวิทยาลัย โดยมีสาขาวิชาสังคมวิทยา สาขาวิชารัฐศาสตร์ สาขาวิชานิติศาสตร์ สาขาวิชาภูมิศาสตร์ฯ และสาขาวิชาบรรณารักษศาสตร์ฯ เป็นกลไกขับเคลื่อนนำวิชาการสู่การพัฒนาชุมชน เพื่อตอบสนองความต้องการของชุมชนท้องถิ่นหรือสังคม
-------------------	---------	--

### อัตลักษณ์

เรียนรู้ชุมชนเป็นฐาน	สืบสานวัฒนธรรม	สร้างสรรค์ผลงานสู่สังคม
เรียนรู้ชุมชนเป็นฐาน	หมายถึง	มีองค์ความรู้ทางวิชาการและเป็นผู้มีประสบการณ์ในศาสตร์สาขาวิชาและหลักสูตรที่ตนเองศึกษาโดยใช้ชุมชนเป็นฐานการเรียนรู้และบูรณาการกับท้องถิ่นและสังคม
สืบสานวัฒนธรรม	หมายถึง	มีความรู้ ความเข้าใจทุกมิติความหลากหลายของวัฒนธรรมต่าง ๆ และสามารถเรียนรู้วัฒนธรรมองค์กรสมัยใหม่ทั้งระดับชาติและสากล
สร้างสรรค์ผลงานสู่สังคม	หมายถึง	มีความรู้ความเข้าใจในการปฏิบัติหน้าที่ในการทำงานร่วมกับชุมชนและสังคมได้เป็นอย่างดีมีความพร้อมในการทำงานในสภาพแวดล้อมที่มีการเปลี่ยนแปลงทุกพื้นที่ของสังคม

## ส่วนที่ 2

### ประเด็นยุทธศาสตร์และการเชื่อมโยงประเด็นยุทธศาสตร์

#### ประเด็นยุทธศาสตร์ (Strategic Issues)

1. การยกระดับคุณภาพและมาตรฐานการผลิตบัณฑิตแบบการพลิกโฉมมหาวิทยาลัย (Reinventing Universities) ให้มีคุณภาพสร้างสรรค์สังคมและประเทศชาติ
2. การสร้างสรรค์การวิจัยเชิงพาณิชย์พัฒนานวัตกรรมและพันธกิจสัมพันธ์เพื่อการพัฒนาท้องถิ่นอย่างยั่งยืน
3. การยกระดับมาตรฐานการผลิตและพัฒนาครูและบุคลากรทางการศึกษาเพื่อการเรียนรู้ตลอดชีวิต
4. การพัฒนาประสิทธิภาพของระบบบริหารจัดการให้เป็นมหาวิทยาลัยแห่งนวัตกรรมเพื่อการพัฒนาท้องถิ่นสู่มาตรฐานสากล
5. การยกระดับและการพลิกโฉมมหาวิทยาลัย (Reinventing Universities) ให้เป็นมหาวิทยาลัยเพื่อการพัฒนาท้องถิ่นสู่มาตรฐานสากล

#### เป้าประสงค์เชิงยุทธศาสตร์ (Strategic Goals)

1. บัณฑิตมีศักยภาพและทักษะการทำงานในอนาคตที่สอดคล้องกับการพัฒนาท้องถิ่นและสามารถสร้างสรรค์สังคมและประเทศชาติ
2. ชุมชนท้องถิ่นมีความเข้มแข็งและมีศักยภาพในการปรับตัวได้เท่าทันต่อการเปลี่ยนแปลงของสังคมโลก
3. บัณฑิตครู และบุคลากรทางการศึกษามีคุณภาพ และมีสมรรถนะตามมาตรฐานสากลสู่ศตวรรษที่ 21
4. ปฏิรูประบบบริหารจัดการให้มีประสิทธิภาพและเป็นไปตามหลักธรรมาภิบาลที่ส่งเสริมต่อการเป็นมหาวิทยาลัยแห่งนวัตกรรมเพื่อการพัฒนาท้องถิ่นสู่มาตรฐานสากล
5. มหาวิทยาลัยมีคุณภาพสอดคล้องกับทิศทางการพัฒนาและแนวนโยบายแห่งรัฐและมีศักยภาพในการแข่งขันเป็นที่ยอมรับในระดับนานาชาติ

แสดงความเชื่อมโยงระหว่างเป้าประสงค์เชิงยุทธศาสตร์ ประเด็นยุทธศาสตร์ และกลยุทธ์

เป้าประสงค์เชิงยุทธศาสตร์	ประเด็นยุทธศาสตร์	กลยุทธ์
<p>1. บัณฑิตมีศักยภาพและทักษะการทำงานในอนาคตที่สอดคล้องกับการพัฒนาท้องถิ่นและสามารถสร้างสรรค์สังคมและประเทศชาติ</p>	<p>1. การยกระดับคุณภาพและมาตรฐานการผลิตบัณฑิตแบบการพลิกโฉมมหาวิทยาลัย (Reinventing Universities) ให้มีคุณภาพสร้างสรรค์สังคมและประเทศชาติ</p>	<ol style="list-style-type: none"> <li>1. ปรับปรุงและพัฒนาหลักสูตรการพลิกโฉมมหาวิทยาลัย (Reinventing Universities) ให้ทันสมัยและตอบสนองต่อการพัฒนาชุมชนท้องถิ่นและประเทศชาติ</li> <li>2. พัฒนาหลักสูตรแบบการพลิกโฉมมหาวิทยาลัย (Reinventing Universities) เพื่อสร้างทางเลือกของชุมชนท้องถิ่น และตอบสนองต่อการพัฒนาประเทศ และการเปลี่ยนแปลงของสังคมโลก</li> <li>3. พัฒนาสมรรถนะของบัณฑิตให้ตอบสนองต่องานในอนาคต ความต้องการของท้องถิ่นและการพัฒนาประเทศ</li> <li>4. พัฒนาอาจารย์ให้มีสมรรถนะที่ตอบสนองต่อการพัฒนาประเทศและได้มาตรฐานสากล</li> <li>5. สร้างและบูรณาการระบบการเรียนรู้เชิงประสบการณ์ (Experience) และการแก้ปัญหาตามสภาพจริง (Hand-on)</li> <li>6. พัฒนาระบบโครงสร้างพื้นฐานให้เอื้อต่อการพัฒนาคุณภาพของบัณฑิต</li> <li>7. สร้างโอกาสทางการศึกษาและพัฒนากลไกกระบวนการรับนักศึกษาใหม่</li> </ol>
<p>2. ชุมชนท้องถิ่นมีความเข้มแข็งและมีศักยภาพในการปรับตัวได้เท่าทันต่อการเปลี่ยนแปลงของสังคมโลก</p>	<p>2. การสร้างสรรค์การวิจัยเชิงพาณิชย์ พัฒนานวัตกรรมและพันธกิจสัมพันธ์เพื่อการพัฒนาท้องถิ่นอย่างยั่งยืน</p>	<ol style="list-style-type: none"> <li>1. ยกระดับคุณภาพงานวิจัยและสร้างนวัตกรรมเพื่อสร้างขีดความสามารถของท้องถิ่นและขับเคลื่อนการพัฒนาตามยุทธศาสตร์ชาติ</li> <li>2. พัฒนาขีดความสามารถทางการวิจัยของคณาจารย์ให้มีศักยภาพเพิ่มสูงขึ้น</li> <li>3. ยกระดับคุณภาพการบริการวิชาการ และการถ่ายทอดเทคโนโลยี โดยการน้อมนำแนวพระราชดำริไปใช้เพื่อการพัฒนาท้องถิ่นอย่างยั่งยืน</li> <li>4. ส่งเสริมและพัฒนาการตลาดทางวัฒนธรรมอย่างสร้างสรรค์เพื่อประโยชน์แก่ชุมชนท้องถิ่น</li> </ol>
<p>3. บัณฑิตครู ครูและบุคลากรทางการศึกษามีคุณภาพและมีสมรรถนะตามมาตรฐานสากลสู่ศตวรรษที่ 21</p>	<p>3. การยกระดับมาตรฐาน การผลิตและพัฒนาครูและบุคลากรทางการศึกษาเพื่อการเรียนรู้ตลอดชีวิต</p>	<ol style="list-style-type: none"> <li>1. พัฒนาหลักสูตรและกระบวนการผลิตครูให้มีคุณภาพและสมรรถนะตามมาตรฐานสากลหลังสถานการณ์การระบาดของโรคติดเชื้อไวรัสโคโรนา 2019</li> <li>2. ยกระดับคุณภาพการผลิตบัณฑิตครูสู่ศตวรรษที่ 21</li> <li>3. สร้างระบบการพัฒนาครูและบุคลากรทางการศึกษา</li> <li>4. สร้างเครือข่ายความร่วมมือเพื่อพัฒนานวัตกรรมการผลิตและพัฒนาครูให้สอดคล้องกับการพัฒนาท้องถิ่นและประเทศชาติ</li> </ol>

<p>4. ปฏิรูประบบบริหารจัดการให้มีประสิทธิภาพและเป็นไปตามหลักธรรมาภิบาลที่ส่งเสริมต่อการเป็นมหาวิทยาลัยแห่งนวัตกรรมเพื่อการพัฒนาท้องถิ่นสู่มาตรฐานสากล</p>	<p>4. การพัฒนาประสิทธิภาพของระบบบริหารจัดการให้เป็นมหาวิทยาลัยแห่งนวัตกรรมเพื่อการพัฒนาท้องถิ่นสู่มาตรฐานสากล</p>	<ol style="list-style-type: none"> <li>1. พัฒนาระบบและกลไกการบริหารจัดการเชิงรุกตามหลักธรรมาภิบาล</li> <li>2. พัฒนาระบบบริหารงานบุคคลและจัดเส้นทางการทำงานใหม่เพื่อส่งเสริมให้มีสมรรถนะการปฏิบัติงานอย่างมีประสิทธิภาพ</li> <li>3. พัฒนาระบบโครงสร้างพื้นฐานทางกายภาพ และพัฒนากระบวนการทำงานให้เป็นดิจิทัลที่เหมาะสมในการทำงาน</li> <li>4. พัฒนาระบบการบริหารจัดการเพื่อเป็นองค์กรแห่งการเรียนรู้สร้างสรรค์นวัตกรรมเพื่อการพัฒนาท้องถิ่น</li> </ol>
<p>5. มหาวิทยาลัยมีคุณภาพ สอดคล้องกับทิศทางการพัฒนาและแนวนโยบายแห่งรัฐ และมีศักยภาพในการแข่งขัน เป็นที่ยอมรับในระดับนานาชาติ</p>	<p>5. การยกระดับและการพลิกโฉมมหาวิทยาลัย (Reinventing Universities) ให้เป็นมหาวิทยาลัยเพื่อการพัฒนาท้องถิ่นสู่มาตรฐานสากล</p>	<ol style="list-style-type: none"> <li>1. สร้างภาพลักษณ์ของมหาวิทยาลัยให้มีชื่อเสียงเป็นที่ยอมรับทั้งในระดับท้องถิ่น ระดับประเทศ และนานาชาติ</li> <li>2. วางรากฐานการพัฒนามหาวิทยาลัยเพื่อเตรียมพร้อมสู่การเป็นมหาวิทยาลัยแห่งนวัตกรรมเพื่อการพัฒนาท้องถิ่นสู่มาตรฐานสากล</li> <li>3. การสร้างเครือข่ายพันธมิตรความร่วมมือกับมหาวิทยาลัยองค์กรในระดับชาติและนานาชาติเพื่อยกระดับคุณภาพของมหาวิทยาลัยสู่มาตรฐานสากล</li> <li>4. พัฒนามหาวิทยาลัยทางกายภาพและสิ่งแวดล้อมตามเกณฑ์คุณภาพในระดับนานาชาติ</li> </ol>

### ส่วนที่ 3

#### การวิเคราะห์สภาพแวดล้อม

#### หลักการและเหตุผล

คณะมนุษยศาสตร์และสังคมศาสตร์ มหาวิทยาลัยราชภัฏนครสวรรค์ ตระหนักถึงความสำคัญของการส่งเสริมสนับสนุนการพัฒนานักศึกษา โดยให้นักศึกษามีส่วนร่วมในการจัดทำแผนและการจัดกิจกรรม เพื่อให้ นักศึกษามีคุณลักษณะตามกรอบมาตรฐานคุณวุฒิระดับอุดมศึกษา 5 ด้าน และมีทักษะการเรียนรู้ในศตวรรษที่ 21 จึงได้จัดทำแผนการจัดกิจกรรมพัฒนานักศึกษา ตามกรอบมาตรฐานคุณวุฒิระดับอุดมศึกษา 5 ด้าน ตามตัวบ่งชี้ให้ได้ตามเกณฑ์มาตรฐานครบถ้วน เพื่อเป็นแนวทางในการจัดกิจกรรมพัฒนานักศึกษาของคณะฯ โดยมีวัตถุประสงค์และตัวบ่งชี้วัดความสำเร็จ ดังนี้

#### วัตถุประสงค์

1. มีการดำเนินงานทุกโครงการ/กิจกรรมและเป็นไปตามไตรมาสที่กำหนด
2. ดำเนินกิจกรรมส่งเสริมคุณลักษณะบัณฑิตตามกรอบมาตรฐานคุณวุฒิแห่งชาติ 5 ประการ
3. นักศึกษาสามารถนำความรู้ไปใช้ประโยชน์ในการเรียนการสอนและในชีวิตประจำวันได้
4. มีผลการประเมินความสำเร็จตามวัตถุประสงค์ของโครงการ/กิจกรรมอยู่ในระดับดี

#### ตัวบ่งชี้วัดความสำเร็จ

1. มีการดำเนินงานครอบคลุมตามกรอบมาตรฐานคุณวุฒิแห่งชาติ 5 ประการ
2. มีการดำเนินงานตามไตรมาสที่กำหนด
3. ร้อยละของนักศึกษาที่นำความรู้ไปใช้ประโยชน์ได้ต่อจำนวนนักศึกษาที่เข้าร่วมโครงการ/กิจกรรม
4. มีผลการประเมินความสำเร็จตามวัตถุประสงค์ของโครงการ/กิจกรรมไม่น้อยกว่าร้อยละ 80

#### คำจำกัดความ

กิจกรรมนักศึกษา หมายถึงกิจกรรมใดๆ ที่คณะมนุษยศาสตร์และสังคมศาสตร์ หรือสาขาวิชาของคณะฯ จัดขึ้นเพื่อให้นักศึกษาได้เข้าไปมีส่วนร่วม ซึ่งไม่เกี่ยวข้องกับการเรียนการสอนโดยตรง โดยไม่มีหน่วยกิต และจุดมุ่งหมายเพื่อส่งเสริมการพัฒนาด้านบุคลิกภาพ ทักษะคตินักศึกษา แบ่งออกเป็น 2 ประเภท คือ กิจกรรมเสริมหลักสูตรและกิจกรรมนอกหลักสูตร

1. กิจกรรมเสริมหลักสูตร หมายถึงกิจกรรมต่างๆ ที่นักศึกษาหรืออาจารย์ประจำวิชาช่วยกันจัดทำขึ้นเพื่อตอบสนอง หรือเสริมการเรียนการสอนในวิชาต่างๆ
2. กิจกรรมนอกหลักสูตร หมายถึงกิจกรรมต่างๆ ที่คณะมนุษยศาสตร์และสังคมศาสตร์ ที่คณะมนุษยศาสตร์และสังคมศาสตร์ หรือสาขาวิชาของคณะฯ ซึ่งไม่เกี่ยวข้องกับการเรียนการสอนในชั้นเรียนหรือโดยตรง เป็นกิจกรรมที่ผู้เข้าร่วมจะมีโอกาสได้รับการพัฒนาสติปัญญา สังคม อารมณ์ ร่างกาย และคุณธรรม จริยธรรม สอดคล้องกับคุณลักษณะบัณฑิตที่พึงประสงค์ตามกรอบมาตรฐานคุณวุฒิระดับอุดมศึกษา 5 ด้าน ได้แก่



- 1) ทักษะด้านคุณธรรมและจริยธรรม
  - 1.1 มีคุณธรรมและจริยธรรม เคารพในจรรยาบรรณ
  - 1.2 มีวินัยในตนเองและเคารพกฎระเบียบ ข้อบังคับของมหาวิทยาลัย และคณะมนุษยศาสตร์และสังคมศาสตร์
- 2) ทักษะความรู้
  - 2.1 มีความรู้ความสามารถในสาขาวิชาอย่างดี สามารถนำไปประยุกต์ใช้ในสังคมได้
  - 2.2 มีความสามารถในการแสวงหาความรู้ด้วยตนเองได้ และมีความใฝ่รู้อยู่เสมอ
- 3) ทักษะทางปัญญา
  - 3.1 มีความสามารถในการในการคิดเชิงวิเคราะห์ มีวิจารณญาณในการคิดแก้ปัญหาว่า สิ่งใดสมควรทำ ไม่สมควรทำ รู้จักฟัง พูด กล้าที่จะแสดงความคิดเห็นของตนเอง รู้จักกาลเทศะ
  - 3.2 รู้ความหมาย คุณค่า มีความภาคภูมิใจและตระหนักถึงบทบาทของตนเองในการอนุรักษ์และถ่ายทอดวัฒนธรรมของชาติและท้องถิ่น11
- 4) ทักษะความสัมพันธ์ระหว่างบุคคลและความรับผิดชอบ
  - 4.1 มีความรับผิดชอบต่อครอบครัวและสังคม มีความซื่อสัตย์สุจริตลดความเห็นแก่ตัว หลีกเลี่ยงความชั่ว มีความละเอียดต่อการกระทำผิด สามารถครองตนอยู่ในสังคมได้อย่างภาคภูมิใจ
  - 4.2 รู้ เข้าใจ และรับผิดชอบต่อปัญหาสังคม คำนึงถึงประโยชน์ส่วนรวมเป็นหลัก เพื่อให้สังคมและตนเองได้รับประโยชน์ร่วมกัน
- 5) ทักษะการวิเคราะห์เชิงตัวเลข การสื่อสาร และการใช้เทคโนโลยีสารสนเทศ
  - 5.1 มีทักษะการใช้เทคโนโลยีสารสนเทศ ในการแสวงหาความรู้เพิ่มเติม

ดังนั้น คณะมนุษยศาสตร์และสังคมศาสตร์มีแนวทางในการจัดกิจกรรมเพื่อพัฒนานักศึกษา โดยมุ่งเน้นให้ สาขาวิชาวางแผนจัดกิจกรรมพัฒนานักศึกษา โดยนักศึกษามีส่วนร่วมในการดำเนินงาน ในกิจกรรม 5 ประเภท ดังนี้

- 1) กิจกรรมวิชาการที่ส่งเสริมคุณลักษณะบัณฑิตที่พึงประสงค์
- 2) กิจกรรมกีฬาหรือการส่งเสริมสุขภาพ
- 3) กิจกรรมบำเพ็ญประโยชน์หรือรักษาสีน้ำเงิน
- 4) กิจกรรมส่งเสริมคุณธรรมและจริยธรรม
- 5) กิจกรรมส่งเสริมศิลปะและวัฒนธรรม

## ปรัชญา วิสัยทัศน์ พันธกิจ ประเด็นยุทธศาสตร์ เป้าประสงค์เชิงยุทธศาสตร์

### ปรัชญา (ส่วนของมหาวิทยาลัย)

มหาวิทยาลัยที่เป็นพลังของแผ่นดินในการพัฒนาท้องถิ่นสู่สากล

### วิสัยทัศน์ (ส่วนของมหาวิทยาลัย)

เป็นมหาวิทยาลัยเพื่อท้องถิ่นที่มุ่งเน้นการใช้นวัตกรรมและดิจิทัล เทคโนโลยี (Digital technology) ในการดำเนินการตามพันธกิจเพื่อมุ่งสู่ความเป็นเลิศ

### พันธกิจ (ส่วนของมหาวิทยาลัย)

1. ผลิตบัณฑิตและพัฒนากำลังคน เพื่อรองรับการทำงานในอนาคต (Future of works) ตามการพัฒนาสังคมเศรษฐกิจและประเทศชาติ
2. วิจัย บริการวิชาการ และทำนุบำรุงศิลปวัฒนธรรมเพื่อเสริมสร้างศักยภาพของชุมชน ท้องถิ่น และการดำเนินชีวิตแบบปกติใหม่ (New normal)
3. ผลิตและพัฒนาครูและบุคลากรทางการศึกษาสู่ศตวรรษที่ 21
4. บริหารจัดการมหาวิทยาลัยด้วยนวัตกรรมแบบการพลิกโฉมมหาวิทยาลัย (Reinventing Universities) เพื่อการพัฒนาอย่างยั่งยืน

### ประเด็นยุทธศาสตร์ (Strategic Issues) (ส่วนของมหาวิทยาลัย)

1. การยกระดับคุณภาพและมาตรฐานการผลิตบัณฑิตแบบการพลิกโฉมมหาวิทยาลัย (Reinventing Universities) ให้มีคุณภาพสร้างสรรค์สังคมและประเทศชาติ
2. การสร้างสรรค์การวิจัยเชิงพาณิชย์พัฒนานวัตกรรมและพันธกิจสัมพันธ์เพื่อการพัฒนาท้องถิ่นอย่างยั่งยืน
3. การยกระดับมาตรฐานการผลิตและพัฒนาครูและบุคลากรทางการศึกษาเพื่อการเรียนรู้ตลอดชีวิต
4. การพัฒนาประสิทธิภาพของระบบบริหารจัดการให้เป็นมหาวิทยาลัยแห่งนวัตกรรมเพื่อการพัฒนาท้องถิ่นสู่มาตรฐานสากล
5. การยกระดับและการพลิกโฉมมหาวิทยาลัย (Reinventing Universities) ให้เป็นมหาวิทยาลัยเพื่อการพัฒนาท้องถิ่นสู่มาตรฐานสากล

### เป้าประสงค์เชิงยุทธศาสตร์ (Strategic Goals) (ส่วนของมหาวิทยาลัย)

1. บัณฑิตมีศักยภาพและทักษะการทำงานในอนาคตที่สอดคล้องกับการพัฒนาท้องถิ่นและสามารถสร้างสรรค์สังคมและประเทศชาติ
2. ชุมชนท้องถิ่นมีความเข้มแข็งและมีศักยภาพในการปรับตัวได้เท่าทันต่อการเปลี่ยนแปลงของสังคมโลก
3. บัณฑิตครู และบุคลากรทางการศึกษามีคุณภาพ และมีสมรรถนะตามมาตรฐานสากลสู่ศตวรรษที่ 21
4. ปฏิรูประบบบริหารจัดการให้มีประสิทธิภาพและเป็นไปตามหลักธรรมาภิบาลที่ส่งเสริมต่อการเป็นมหาวิทยาลัยแห่งนวัตกรรมเพื่อการพัฒนาท้องถิ่นสู่มาตรฐานสากล
5. มหาวิทยาลัยมีคุณภาพสอดคล้องกับทิศทางการพัฒนาและแนวนโยบายแห่งรัฐและมีศักยภาพในการแข่งขันเป็นที่ยอมรับในระดับนานาชาติ

### ปรัชญา (ส่วนของคณะมนุษยศาสตร์และสังคมศาสตร์)

ผลิตบัณฑิตให้มีปัญญา สร้างคุณภาพคู่คุณธรรม นำวิชาการสู่การพัฒนาท้องถิ่น

### วิสัยทัศน์ (ส่วนของคณะมนุษยศาสตร์และสังคมศาสตร์)

เป็นผู้นำทางวิชาการ มุ่งเน้นให้การบริการการศึกษาที่หลากหลาย โดยนำองค์ความรู้ทางวิชาการงานวิจัย การทำนุบำรุงศิลปวัฒนธรรม ภูมิปัญญาท้องถิ่น สู่การบูรณาการการเรียนการสอนเพื่อสร้างความเข้มแข็งของสังคม ชุมชนอย่างยั่งยืน และเป็นที่ยอมรับในระดับสากล

### พันธกิจ (ส่วนของคณะมนุษยศาสตร์และสังคมศาสตร์)

- คณะมนุษยศาสตร์และสังคมศาสตร์มีพันธกิจในการพัฒนาคณะในด้านต่าง ๆ ดังนี้
1. ผลิตบัณฑิตให้มีคุณภาพตามมาตรฐานวิชาการและวิชาชีพ ที่สอดคล้องกับความต้องการของท้องถิ่น การเปลี่ยนแปลงทางสังคม ประเทศชาติและประชาคมอาเซียน
  2. สร้างงานวิจัยที่มีคุณภาพ เสริมสร้างองค์ความรู้ และนวัตกรรมสู่ความเป็นผู้นำในการพัฒนาท้องถิ่นให้เข้มแข็งอย่างยั่งยืนและได้มาตรฐานระดับสากล
  3. บริการวิชาการ ถ่ายทอดนวัตกรรมและเทคโนโลยี และสืบสานโครงการอันเนื่องมาจากพระราชดำริ สู่ท้องถิ่นและสังคม
  4. ทำนุบำรุงศิลปและวัฒนธรรม ภูมิปัญญาของท้องถิ่นและสร้างองค์ความรู้ทางวัฒนธรรมสู่ระดับชาติ และนานาชาติ
  5. พัฒนาบุคลากรทางการศึกษา ให้มีคุณภาพมาตรฐานวิชาชีพและยกระดับคณะฯ ให้เป็นผู้นำด้านพัฒนาคุณภาพบุคลากรทางการศึกษาสู่การปฏิบัติงานระดับสากล
  6. พัฒนาระบบคุณภาพ และมาตรฐานการบริหารจัดการคณะฯ โดยมุ่งสู่ความเป็นเลิศโปร่งใสด้วยหลักธรรมาภิบาล และเป็นองค์กรแห่งความสุข

## วิเคราะห์จุดแข็ง จุดอ่อน โอกาส และความเสี่ยง

### จุดแข็ง (Strength)

1. คณะมนุษยศาสตร์และสังคมศาสตร์ มีศาสตร์ที่หลากหลาย
2. บัณฑิตมีศักยภาพตามอัตลักษณ์ของมหาวิทยาลัย และสามารถนำความรู้ตามอัตลักษณ์ไปใช้ในการประกอบอาชีพได้
3. นักศึกษาของคณะมนุษยศาสตร์และสังคมศาสตร์ มีศักยภาพตามศาสตร์ของตน
4. คณะมนุษยศาสตร์และสังคมศาสตร์ มีความพร้อมด้านสิ่งสนับสนุนการเรียนรู้

### จุดอ่อน (Weakness)

1. ภาพลักษณ์สถาบันเป็นมหาวิทยาลัยที่ถูกมองว่าเป็นมหาวิทยาลัยชั้น 2 จากสถานที่ประกอบการไม่ว่าจะเป็นภาครัฐ ภาคเอกชน ไม่ให้ความสำคัญ
2. ขาดการสร้างความสัมพันธ์กับชุมชน และการประชาสัมพันธ์เชิงรุก
3. คณะมนุษยศาสตร์และสังคมศาสตร์ มีจำนวนนักศึกษาลดลง และบางหลักสูตรไม่มีนักศึกษา
4. อาจารย์ในมหาวิทยาลัยถูกมองข้ามในเรื่องของการเป็นผู้ทรงคุณวุฒิ
5. การติดต่อกับอาจารย์เพื่อทำงานร่วมกัน ท้องถิ่นไม่รู้ว่าจะมีสิ่งใด เช่น การเป็นวิทยากรให้ความรู้แก่ท้องถิ่น
6. บัณฑิตส่วนใหญ่ขาดทักษะการสื่อสาร ซึ่งมีความจำเป็นมากในการทำงาน

### โอกาส (Opportunities)

1. นโยบายในการพัฒนาการศึกษาเปิดโอกาสให้คณะมนุษยศาสตร์และสังคมศาสตร์ สามารถพัฒนาหลักสูตรที่หลากหลายตอบสนองความต้องการของสังคม ชุมชน และตลาด เช่น ด้านการพัฒนาการท่องเที่ยว การบริหารผู้สูงอายุ (การดูแลสุขภาพจิตด้วยเพลง รำ เต้น เป็นต้น)
2. รัฐบาลมีนโยบายพัฒนาท้องถิ่น ด้วยการกระจายโครงการ งบประมาณต่างๆ ลงท้องถิ่น
3. กระทรวงศึกษาธิการเปิดรับบัณฑิตที่จบหลักสูตรศิลปศาสตรบัณฑิต
4. นโยบายของกระทรวงมหาดไทยส่งเสริมให้มีงานชุมชนของผู้สูงอายุ เช่น การบริหารผู้สูงอายุ
5. ท้องถิ่นมีส่วนร่วมในการพัฒนาคณะมนุษยศาสตร์และสังคมศาสตร์
6. การจัดทำหลักสูตรตามแนวพระราชดำริ มีความสอดคล้องกับท้องถิ่นสามารถไปด้วยกันได้

### ภัยคุกคาม (Threat)

1. อัตราการเกิดของประชากรลดน้อยลง
2. จำนวนนักศึกษาลดลง
3. มหาวิทยาลัยเกิดการแข่งขันในการแย่งกลุ่มประชากรศึกษา
4. ระบบการคัดเลือกไม่เอื้ออำนวยให้มหาวิทยาลัยราชภัฏนครสวรรค์ได้นักศึกษาตามที่ต้องการ
5. นักศึกษาที่เรียน ณ ศูนย์การศึกษาย่านมัทรี มีต้นทุนค่าใช้จ่ายด้านการเดินทางมากกว่านักศึกษาที่เรียนศูนย์เดิม

### แนวทางการกำหนดยุทธศาสตร์

1. การสร้างสรรค์นวัตกรรมและพันธกิจสัมพันธ์เพื่อการพัฒนาท้องถิ่นอย่างยั่งยืน การบริหารผู้สูงอายุและเด็ก
2. สร้างความเชื่อมโยงระหว่างมหาวิทยาลัยกับท้องถิ่น เช่น งานสภาเด็กและเยาวชน การขับเคลื่อนภาษาอังกฤษ/ภาษาจีน กับชุมชน
3. พัฒนาหลักสูตรด้วยการบูรณาการศาสตร์สาขาต่างๆ ไปสู่หลักสูตรใหม่หรือ โครงการใหม่ที่ตอบสนองความต้องการของสังคม
4. การยกระดับมาตรฐานการผลิตและพัฒนาครูและบุคลากรทางการศึกษา
5. การพัฒนาหลักสูตร คบ. ของคณะมนุษยฯ
6. โครงการพื้นฐานวัฒนธรรมทางด้านพันธกิจสัมพันธ์ ด้านมนุษยศาสตร์ ด้านสังคมศาสตร์ และด้านวิทยาศาสตร์และเทคโนโลยี
7. เพิ่มวิชาภาษาต่างประเทศ และวิชากฎหมายท้องถิ่น กฎหมายลิขสิทธิ์เข้าไปในวิชาเลือกทุกหลักสูตร
8. การสร้างภาพลักษณ์มหาวิทยาลัย ด้วยการพัฒนาบุคลากรนักศึกษาในเรื่องของการแต่งกาย
9. หลักสูตรควรเน้นการเรียนการสอนจากประสบการณ์ตรงหารายได้และสร้างความร่วมมือกับท้องถิ่น
10. โครงการจัดหารายได้จากหน่วยงานในท้องถิ่น

## ส่วนที่ 4

### แผนการจัดกิจกรรมพัฒนานักศึกษา

#### เป้าประสงค์

1. บัณฑิตมีศักยภาพที่สอดคล้องกับการพัฒนาท้องถิ่นและสามารถสร้างสรรค์สังคมและประเทศชาติ

#### กลยุทธ์

1. พัฒนาสมรรถนะของบัณฑิตให้ตอบสนองต่อความต้องการของท้องถิ่นและการพัฒนาประเทศ

ตารางแสดงช่วงระยะเวลาการจัดโครงการ/กิจกรรมด้านการพัฒนานักศึกษา ประจำปีงบประมาณ 2564

โครงการ/กิจกรรม		ไตรมาสที่ 1			ไตรมาสที่ 2			ไตรมาสที่ 3			ไตรมาสที่ 4			ผู้รับผิดชอบ
		ต.ค. 63	พ.ย. 63	ธ.ค. 63	ม.ค. 64	ก.พ. 64	มี.ค. 64	เม.ย. 64	พ.ค. 64	มิ.ย. 64	ก.ค. 64	ส.ค. 64	ก.ย. 64	
1	กิจกรรมส่งเสริม พัฒนา คุณลักษณะบัณฑิตคณะ มนุษยศาสตร์และสังคมศาสตร์ (สนง.)(ตามกรอบ มาตรฐานผลการเรียนรู้ TQF 5 ประการ)													สำนักงานคณบดี

ตารางแสดงงบประมาณ และเป้าหมาย/ตัวชี้วัด ของโครงการ/กิจกรรมด้านการพัฒนานักศึกษา  
คณะมนุษยศาสตร์และสังคมศาสตร์ ประจำปีงบประมาณ 2564

โครงการ/กิจกรรม		งบประมาณ (บาท)	ระยะดำเนินการ	เป้าหมาย/ตัวชี้วัด
1	กิจกรรมส่งเสริม พัฒนา คุณลักษณะบัณฑิตคณะมนุษยศาสตร์และสังคมศาสตร์ (สนง.) (ตามกรอบมาตรฐานผลการเรียนรู้ TQF 5 ประการ)	50,000	ตุลาคม 2563	ตัวชี้วัดเชิงปริมาณ : จำนวนผู้เข้าร่วมโครงการ จำนวน 380 คน ตัวชี้วัดเชิงคุณภาพ : ร้อยละความรู้ความเข้าใจของผู้เข้าร่วมโครงการ/กิจกรรม ร้อยละ 80



**ภาคผนวก**

แผนการจัดกิจกรรมพัฒนานักศึกษา  
ประจำปีการศึกษา 2564

คณะมนุษยศาสตร์และสังคมศาสตร์  
มหาวิทยาลัยราชภัฏนครสวรรค์